

© Hangzhou EZVIZ Software Co., Ltd. Все права защищены.

Вся информация, включая, помимо прочего, формулировки, изображения и графики, является собственностью компании Hangzhou EZVIZ Software Co., Ltd. (далее именуемой EZVIZ). Никакая часть настоящего руководства пользователя (в дальнейшем называемого «Руководство») не может быть воспроизведена, скопирована, переведена или передана в любой форме или любыми средствами без предварительного письменного разрешения компании EZVIZ. Если иное не указано, EZVIZ не дает никаких гарантий, поручительств или заявлений, прямо выраженных или подразумеваемых, в отношении Руководства.


### **О Данном Руководстве**

В Руководстве содержатся инструкции по эксплуатации Изделия. Фотографии, схемы, иллюстрации и прочие материалы приведены исключительно в качестве описаний и пояснений. Информация, приведенная в Руководстве, может быть изменена без предварительного уведомления в связи с обновлением микропрограммы или по другим причинам. Актуальную версию см. на веб-сайте EZVIZ™ (<http://www.eviz.com>).

### **История Редакций**

Новая версия — январь 2025 г.

### **Подтверждение Товарных Знаков**

EZVIZ™,  и все другие товарные знаки и логотипы EZVIZ являются собственностью компании EZVIZ в различных юрисдикциях. Другие торговые марки и логотипы, упоминаемые в настоящем руководстве, являются собственностью соответствующих владельцев.

### **Заявление Об Ограничении Ответственности**

В СТЕПЕНИ, МАКСИМАЛЬНО ДОПУСТИМОЙ ДЕЙСТВУЮЩИМ ЗАКОНОДАТЕЛЬСТВОМ, ОПИСЫВАЕМОЕ ЗДЕСЬ ИЗДЕЛИЕ, А ТАКЖЕ ПРИЛАГАЕМОЕ ПРОГРАММНОЕ И АППАРАТНОЕ ОБЕСПЕЧЕНИЕ ПРЕДОСТАВЛЯЮТСЯ «КАК ЕСТЬ», С ВОЗМОЖНЫМИ ОШИБКАМИ И НЕТОЧНОСТЯМИ. КОМПАНИЯ EZVIZ НЕ ПРЕДОСТАВЛЯЕТ ЯВНЫХ ИЛИ ПОДРАЗУМЕВАЕМЫХ ГАРАНТИЙ В ОТНОШЕНИИ КАЧЕСТВА, СООТВЕТСТВИЯ УКАЗАННЫМ ЦЕЛЯМ И ОТСУТСТВИЯ НАРУШЕНИЙ ПРАВ ТРЕТЬИХ СТОРОН. КОМПАНИЯ EZVIZ, А ТАКЖЕ ЕЕ ДИРЕКТОРА, СОТРУДНИКИ И ПРЕДСТАВИТЕЛИ НЕ НЕСУТ ОТВЕТСТВЕННОСТИ ПЕРЕД ПОТРЕБИТЕЛЕМ ЗА КАКОЙ-ЛИБО СЛУЧАЙНЫЙ ИЛИ КОСВЕННЫЙ УЩЕРБ (ВКЛЮЧАЯ УБЫТКИ ИЗ-ЗА ПОТЕРИ ПРИБЫЛИ, ПЕРЕРЫВОВ В ДЕЯТЕЛЬНОСТИ, ПОТЕРИ ДАННЫХ ИЛИ ДОКУМЕНТАЦИИ) В СВЯЗИ С ИСПОЛЬЗОВАНИЕМ ДАННОГО ИЗДЕЛИЯ, ДАЖЕ ЕСЛИ КОМПАНИИ EZVIZ БЫЛО ИЗВЕСТНО О ВОЗМОЖНОСТИ ТАКОГО УЩЕРБА.

В ТОЙ СТЕПЕНИ, В КОТОРОЙ ЭТО ПРЕДУСМОТРЕНО ПРИМЕНИМЫМ ЗАКОНОДАТЕЛЬСТВОМ, НИ В КОЕМ СЛУЧАЕ ОБЩАЯ СУММА МАТЕРИАЛЬНОЙ ОТВЕТСТВЕННОСТИ EZVIZ НЕ МОЖЕТ ПРЕВЫШАТЬ ПЕРВОНАЧАЛЬНУЮ СТОИМОСТЬ ИЗДЕЛИЯ.

EZVIZ НЕ ПРИНИМАЕТ НА СЕБЯ ОТВЕТСТВЕННОСТЬ ЗА ТРАВМЫ ФИЗИЧЕСКОГО ЛИЦА ИЛИ ПОВРЕЖДЕНИЕ СОБСТВЕННОСТИ В РЕЗУЛЬТАТЕ СБОЯ В РАБОТЕ ИЗДЕЛИЯ ИЛИ ОТКАЗА В ОБСЛУЖИВАНИИ, ПРИЧИНОЙ КОТОРЫХ В СВОЮ ОЧЕРЕДЬ СТАЛО СЛЕДУЮЩЕЕ: А) НЕНАДЛЕЖАЩАЯ УСТАНОВКА ИЛИ ИСПОЛЬЗОВАНИЕ НЕ ПО НАЗНАЧЕНИЮ; Б) ЗАЩИТА ГОСУДАРСТВЕННЫХ ИЛИ ОБЩЕСТВЕННЫХ ИНТЕРЕСОВ; В) ФОРС-МАЖОР; Г) ВАШИ ДЕЙСТВИЯ ИЛИ ДЕЙСТВИЯ ТРЕТЬЕЙ СТОРОНЫ, ВКЛЮЧАЯ, ПОМИМО ПРОЧЕГО, ИСПОЛЬЗОВАНИЕ СТОРОННИХ УСТРОЙСТВ, ПРОГРАММНОГО ОБЕСПЕЧЕНИЯ, ПРИЛОЖЕНИЙ.

ОТВЕТСТВЕННОСТЬ ЗА ИСПОЛЬЗОВАНИЕ ПРОДУКТА С ДОСТУПОМ В ИНТЕРНЕТ НЕСЕТ ПОЛЬЗОВАТЕЛЬ. КОМПАНИЯ EZVIZ НЕ НЕСЕТ ОТВЕТСТВЕННОСТИ ЗА СБОИ В РАБОТЕ ОБОРУДОВАНИЯ, УТЕЧКУ ИНФОРМАЦИИ И ДРУГОЙ УЩЕРБ, ВЫЗВАННЫЙ КИБЕРАТАКАМИ, ХАКЕРАМИ, КОМПЬЮТЕРНЫМИ ВИРУСАМИ ИЛИ СЕТЕВЫМИ УГРОЗАМИ; ОДНАКО НАША КОМПАНИЯ ОБЕСПЕЧИВАЕТ СВОЕВРЕМЕННУЮ ТЕХНИЧЕСКУЮ ПОДДЕРЖКУ, ЕСЛИ ЭТО НЕОБХОДИМО. ЗАКОНЫ О ВИДЕОНАБЛЮДЕНИИ И ЗАЩИТЕ ДАННЫХ ОПРЕДЕЛЯЮТСЯ СООТВЕТСТВУЮЩЕЙ ЮРИСДИКЦИЕЙ. ПЕРЕД ИСПОЛЬЗОВАНИЕМ ОБОРУДОВАНИЯ УДОСТОВЕРЬТЕСЬ, ЧТО ВСЕ ПРИМЕНИМЫЕ ЗАКОНЫ ВАШЕЙ ЮРИСДИКЦИИ СОБЛЮДАЮТСЯ. КОМПАНИЯ EZVIZ НЕ НЕСЕТ ОТВЕТСТВЕННОСТИ ЗА ИСПОЛЬЗОВАНИЕ ОБОРУДОВАНИЯ В НЕЗАКОННЫХ ЦЕЛЯХ.

В СЛУЧАЕ РАЗНОЧТИЙ МЕЖДУ ИЗЛОЖЕННЫМИ ВЫШЕ ПОЛОЖЕНИЯМИ И ПРИМЕНИМЫМ ЗАКОНОДАТЕЛЬСТВОМ ПОСЛЕДНЕЕ ИМЕЕТ ПРЕИМУЩЕСТВЕННУЮ СИЛУ.

# Содержание

<b>Инструкция .....</b>	<b>1</b>
<b>Комплект поставки .....</b>	<b>2</b>
<b>Обзор.....</b>	<b>3</b>
1. Передняя панель .....	3
2. Задняя панель .....	4
<b>Установка .....</b>	<b>6</b>
<b>Полностью зарядить батареи .....</b>	<b>6</b>
<b>Установка батарей.....</b>	<b>7</b>
1. Установка основной батареи .....	7
2. Установка вторичной батареи .....	7
<b>Создать нового администратора .....</b>	<b>8</b>
<b>Настройка замка .....</b>	<b>10</b>
1. Выбор типа корпуса замка .....	10
2. Язык голосовых подсказок .....	10
3. Клавиатура .....	10
4. Добавление администраторов/пользователей.....	10
5. Добавление человеческого лица.....	11
6. Добавление вены ладони .....	12
7. Добавление отпечатка пальца .....	13
8. Добавить пароль .....	13
9. Добавление карты ближнего распознавания .....	14
10. Удаление администраторов/пользователей .....	14
<b>Различные способы разблокировки .....</b>	<b>15</b>
1. Разблокировка с помощью распознавания лиц .....	15
2. Разблокировка распознаванием вен в ладони .....	16
3. Разблокировка отпечатком пальца.....	16
4. Разблокировка паролем .....	16
5. Разблокировка картой .....	17
6. Механическая разблокировка ключом .....	17
7. Синхронизированное разблокирование .....	18
8. Одноразовый код доступа.....	18

Несколько способов блокировки.....

19

Эксплуатация и управление .....

19

1. Аварийная разблокировка .....

19

2. Сигналы оповещения .....

19

3. Режим конфиденциальности.....

19

4. Датчик двери и управление пультом ДУ .....

20

5. Однократное выключение звука .....

20

6. Восстановление заводских настроек .....

20

Операции в приложении EZVIZ .....

21

Техническое обслуживание .....

22

1. Ежедневное обслуживание .....

22

2. Часто задаваемые вопросы .....

22

Инициативы По Использованию Видеоустройств .....

24

# Инструкция

- От правильной установки умного замка EZVIZ (далее — «замок») зависят его правильная работа и срок службы. Рекомендуется доверить установку профессионалам, а сверление отверстия для замка выполнять по приложенному шаблону.
- В случае ремонта в помещении рекомендуется снять замок и повторно установить его по окончании ремонта, чтобы избежать его повреждения и сокращения срока службы.
- Обратите внимание — дезинфицирующее средство может вызвать повреждение корпуса замка.
- Обратите внимание, что коррозионные чистящие жидкости могут повредить или разъесть корпус замка.
- Не устанавливайте замок на открытом воздухе.
- После завершения инициализации замок очистит всю пользовательскую информацию. После установки и настройки замка добавьте лицо человека, отпечаток пальца или пароль, если это необходимо.
- В случае падения уровня заряда батарей после использования в течение некоторого времени сработает сигнал оповещения о низком уровне заряда. Заряжайте батарею своевременно.
- Если вы уезжаете из дома или не пользуетесь замком в течение долгого времени, берите механический ключ с собой, не оставляйте его внутри помещения. В этом случае необходимо вынуть батареи, чтобы продлить срок службы замка.
- Учитывая, что замок устанавливается в открытой среде, мы рекомендуем обращать внимание на безопасность использования, включая хранение небольших деталей, таких как механический ключ. Перед разблокировкой необходимо проверить окружающую среду и своевременно обновить настройки пароля, а также в случае риска незаконной кражи или копирования информации для разблокировки.
- Технология биоразpoznания в этом продукте работает ВСЕГДА ЛОКАЛЬНО на продукте, который вы контролируете и управляете самостоятельно, и служит исключительной целью поддержки вашего решения по разблокировке. В течение всего курса сохраненные данные всегда содержат только технические данные, то есть биометрические данные, полученные с помощью шаблонов, которые вы предоставили заранее (таких как изображения лиц, шаблоны отпечатков пальцев, шаблоны вен ладоней), которые не могут использоваться для реконструкции исходных данных.
- Для пользователей с плоским или тонким отпечатком пальца рекомендуется использовать большой палец для регистрации отпечатка пальца для повышения успешности, а также для регистрации более одного отпечатка пальца для каждого пользователя. Каждый пользователь поддерживает максимум 5 отпечатков пальцев.
- В замке может храниться до 50 человеческих лиц, 50 вен ладони, 50 отпечатков пальцев, 50 паролей и 50 карт (приобретается отдельно).

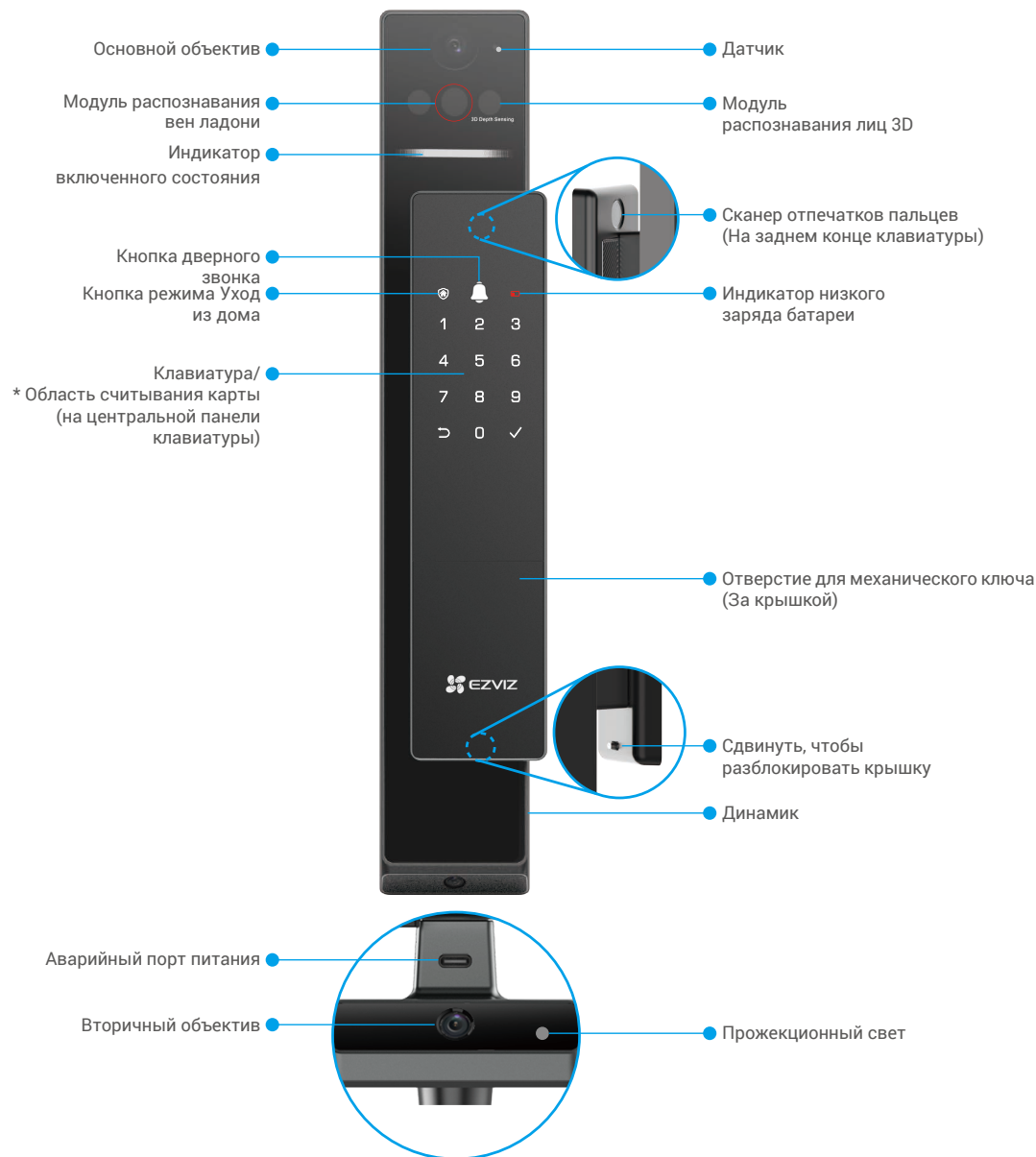
# Комплект поставки

Номер	Название детали	Количество
1	Передняя панель	1 шт.
2	Задняя панель	1 шт.
3	Шаблон отверстий	1 шт.
4	Корпус замка	1 шт.
5	Пакет с винтами для корпуса замка	1 шт.
6	Пакет со стандартными шурупами	1 шт.
7	Корпус для защелки (для версии 6068)	1 шт.
8	Батарея	2 шт.
9	Крышка отсека батарейного отсека	1 шт.
10	Пакет с ключом	1 шт.
11	Квадратный штифт	1 шт.
12	Кнопка для датчика	1 шт.
13	Наклейка	1 шт.
14	Нормативная информация.	1 шт.
15	руководство по быстрой настройке	2 шт.

 Данное руководство применимо как к версиям 6068 и 5085. Из-за схожих функций иллюстрации основаны на корпусе замка 6068.

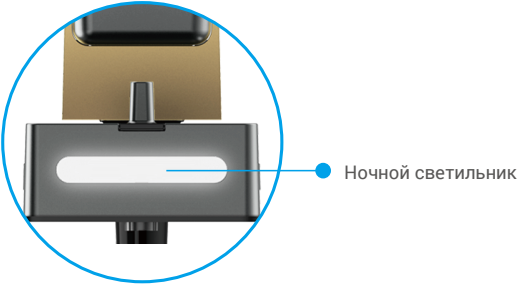
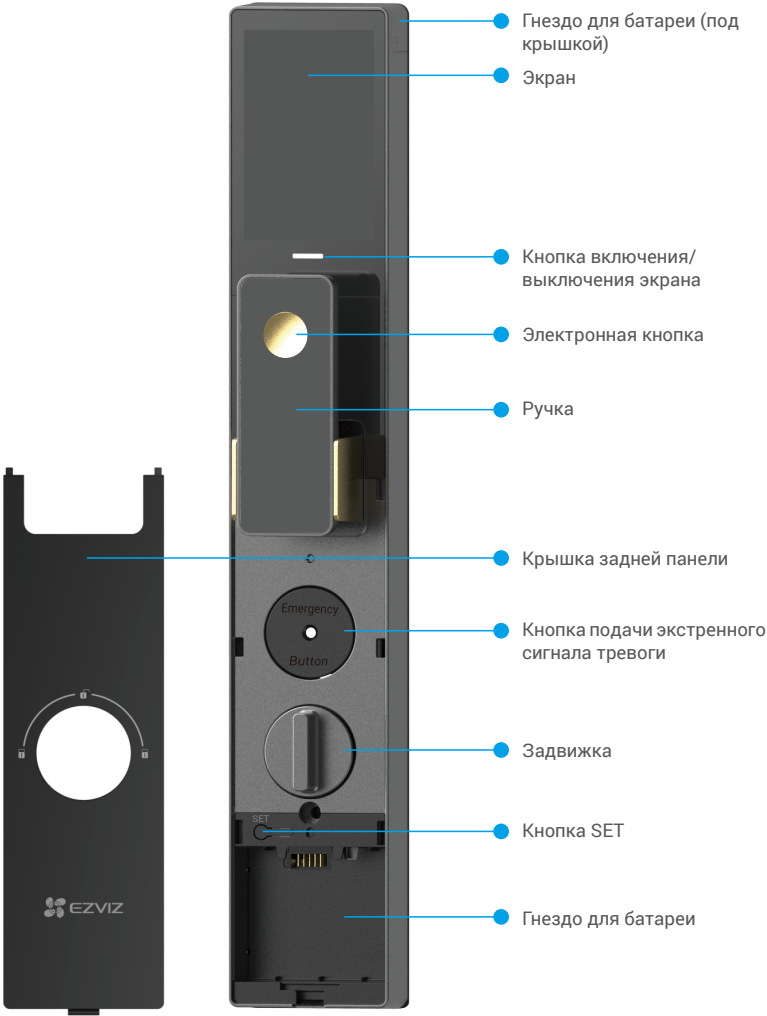
# Обзор

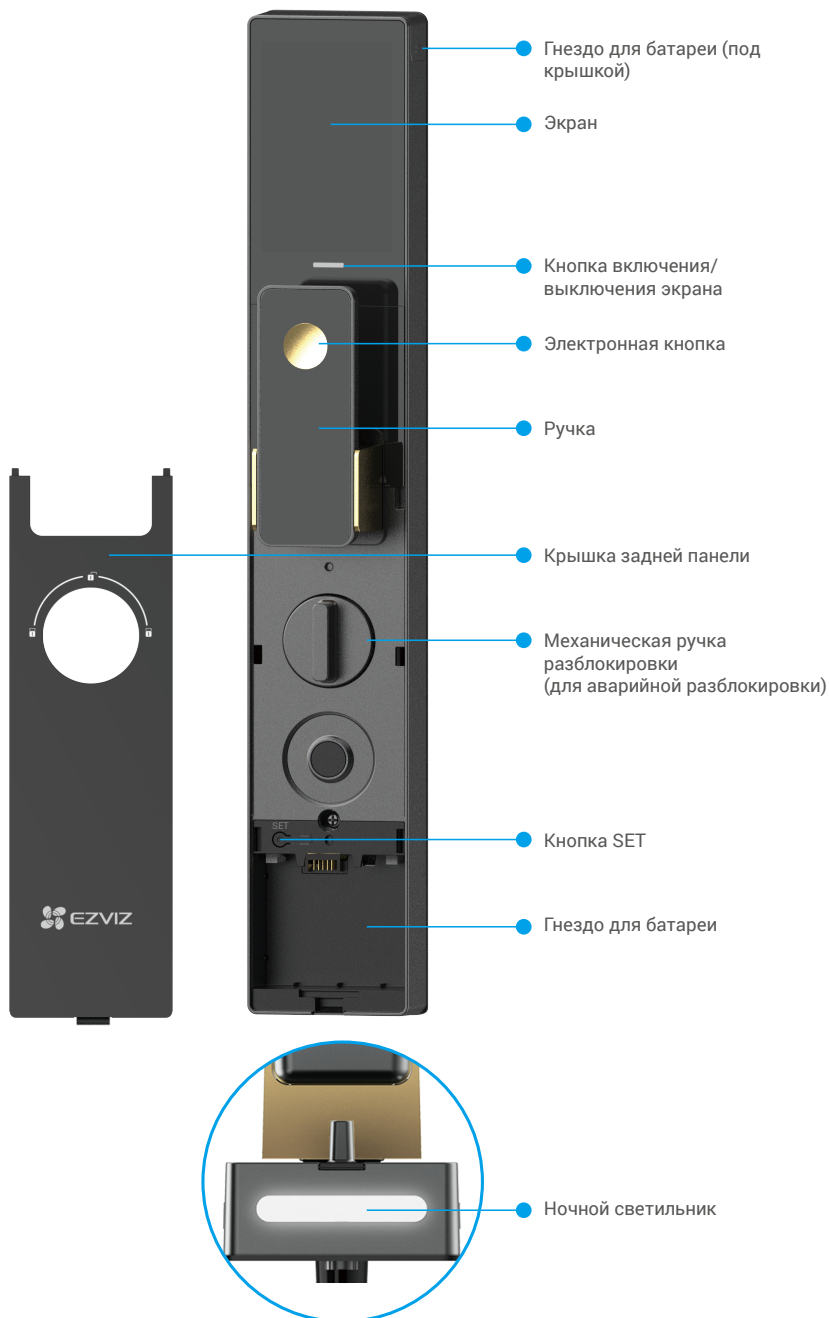
## 1. Передняя панель



2. Задняя панель

• Версия 6068







## Установка

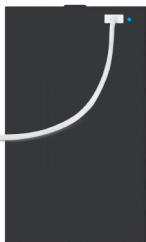
Нажмите , чтобы посмотреть видео по установке.



## Полностью зарядить батареи

- 1 • Перед первым использованием зарядите литиевые батареи.
- Перед зарядкой извлеките батареи с задней панели.
- Если основная и вторичная батареи установлены надлежащим образом и имеют достаточный заряд, замок будет питаться от основной батареи, и все функции будут работать нормально.
- Когда основная батарея разряжена или не установлена, а доступна только вторичная батарея, замок переключится на вторичную батарею для питания. В этом случае замок перейдет в режим энергосбережения, и видео в реальном времени будет недоступно.
- Для обеспечения оптимальной производительности рекомендуется регулярно контролировать состояние батареи и вовремя заряжать ее до окончания эксплуатации.
- Розетка должна быть установлена рядом с адаптером питания и быть легкодоступной.

Подключите батарею (входит в комплект поставки) к розетке электросети через адаптер питания (поверхностное напряжение 5 В, 2 А, приобретается отдельно).



Светодиодный индикатор

- Постоянно светится красным: Зарядка.
- Постоянный синий свет: Полностью заряжена.



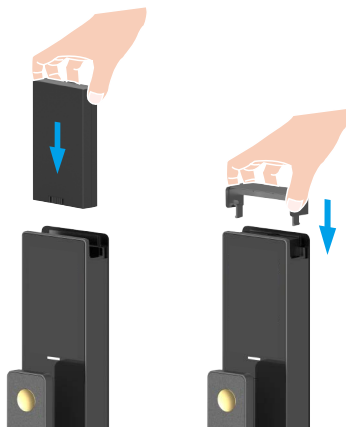
Светодиодный индикатор

- Постоянно светится красным: Зарядка.
- Постоянно светится зеленым: Полностью заряжена.

# Установка батарей

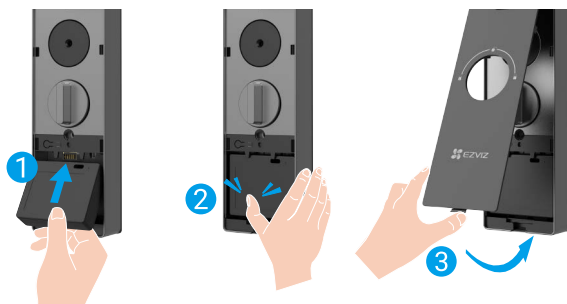
## 1. Установка основной батареи

1. Вставьте основную батарею (входит в комплект поставки) в гнездо.
  2. Установите крышку батарейного отсека.
- i** Установите батарею в положение, когда зарядный порт находится в стороне от двери.



## 2. Установка вторичной батареи

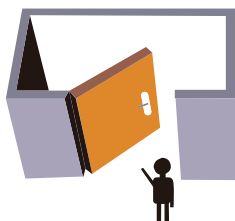
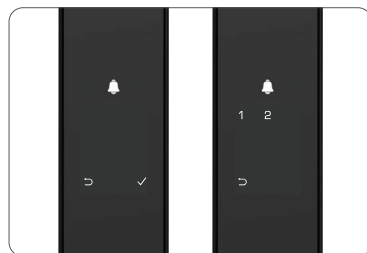
1. Вставьте дополнительную батарею (входит в комплект поставки) в отсек для дополнительной батареи.
2. Нажмите и удерживайте на вспомогательной батарее, пока не услышите звук "щелчка", указывающий на ее надежное закрепление.
3. Установите крышку на заднюю панель.



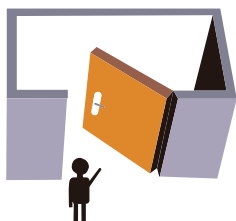
## Установка направления открытия двери

После завершения установки следуйте голосовым подсказкам для установки направления открытия двери.

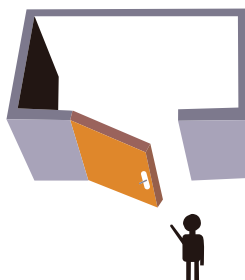
1. Нажмите "✓".
2. "1" и "2" на клавиатуре загорятся.
  - Нажмите "1", чтобы установить положение Право открытия двери.
  - Нажмите "2" для установки параметра Открытие слева.



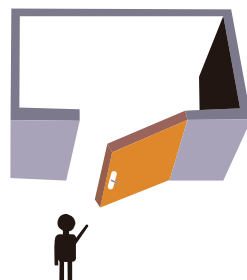
Открытие влево



Открытие вправо



Открытие влево наружу



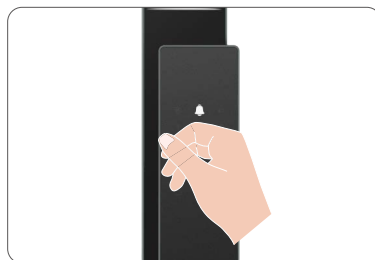
Открытие вправо наружу

## Создать нового администратора

Для создания первого администратора следуйте голосовым подсказкам.

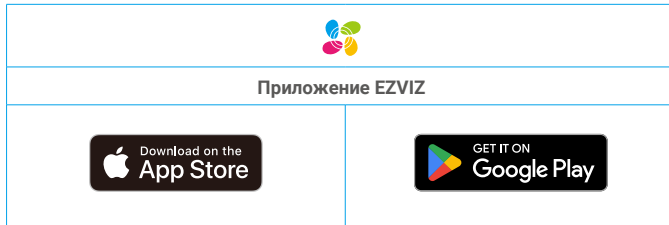
1. Коснитесь зоны клавиатуры, чтобы активировать замок.
2. Включается индикатор "⤵" "✓" на клавиатуре. Нажмите "⤵" для выхода и ✓ для добавления администратора.
3. Введите пароль с 6-10 цифрами и нажмите "✓" для подтверждения.
4. Введите пароль еще раз и нажмите "✓" для подтверждения.

- 6-10 последовательных или повторяющихся цифр не допускаются.
- 6-10 последовательных цифр, например 123456/654321.
- 6-10 повторяющихся цифр, например 111111.



## Загрузка приложения EZVIZ

1. Подключите мобильный телефон к сети Wi-Fi 2,4 ГГц (рекомендуется).
2. Загрузите и установите приложение EZVIZ, выполнив поиск по слову «EZVIZ» в App Store или Google Play™.
3. Запустите приложение и зарегистрируйте аккаунт пользователя в EZVIZ.



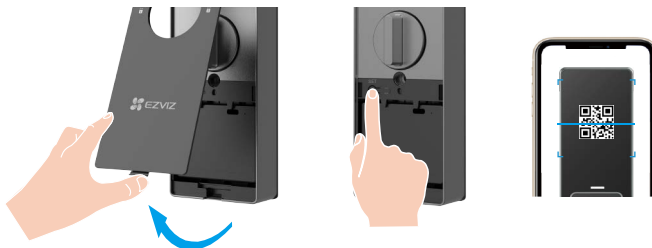
- i** Если вы уже используете приложение, убедитесь, что установлена его последняя версия. Для этого проверьте наличие доступных обновлений на странице EZVIZ в магазине приложений.

## Добавление замка в EZVIZ

- i** Интерфейс приложения может изменяться по мере обновления версий, и приоритетным будет интерфейс приложения, установленного на вашем телефоне.

Пожалуйста, добавьте замок в приложение EZVIZ, следуя шагам:

1. Войдите в свою учетную запись в приложение EZVIZ.
2. На главном экране нажмите + в правом верхнем углу, чтобы открыть интерфейс сканирования QR-кода.
3. Снимите крышку задней панели.
4. Снимите крышку на задней панели, нажмите и удерживайте кнопку SET, пока на экране не появится QR-код, который будет отображаться голосовым сообщением замка, что означает включение режима сопряжения.
5. Отсканируйте QR-код, отображаемый на экране.
6. Чтобы завершить настройку сети Wi-Fi, следуйте инструкциям мастера приложения EZVIZ и добавьте замок в аккаунт приложения EZVIZ.



# Настройка замка

После добавления замка вы можете настроить его в приложении EZVIZ.

- Перед установкой убедитесь, что вы добавили администратора.
- Перед первым использованием снимите с замка защитную пленку.
- После активирования зоны клавиатуры она автоматически отключится примерно через 20 секунд, если не будет обнаружена никакая операция.

## 1. Выбор типа корпуса замка

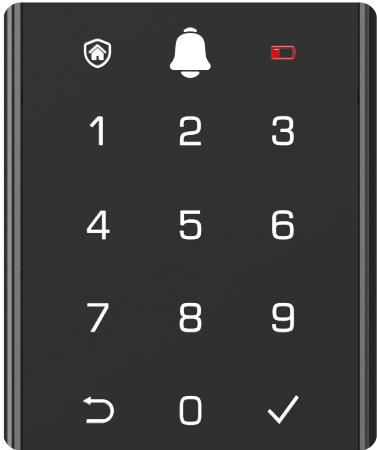
Выберите тип корпуса замка в приложении EZVIZ. Перейдите в раздел Настройки > Информация об устройстве > Тип корпуса замка, выберите тип корпуса замка и нажмите Готово.

- Корпус замка с датчиком: В частности, это касается версии 6068.
- Корпус замка без датчика: В частности, это касается версии 5085.

## 2. Язык голосовых подсказок

Выберите язык голосовой связи замка в приложении EZVIZ. Перейдите в раздел Настройки > Информация об устройстве > Язык, выберите язык и нажмите Сохранить.

## 3. Клавиатура

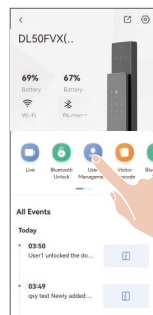


Значок	Описание
	Цифровая кнопка
	Отмена, возврат или выход
	подтвердить
	Режим ухода из дома
	дверной звонок
	Индикатор низкого заряда батареи

## 4. Добавление администраторов/пользователей

1. Пользователи могут разблокировать дверь только после настройки способа разблокировки.

1. Активируйте Bluetooth на мобильном телефоне.
2. Войдите в свою учетную запись в приложение EZVIZ.
3. Чтобы добавить администратора или пользователя, нажмите на главной странице устройства "Управление пользователями > Добавить пользователя".



## 5. Добавление человеческого лица

1. Добавление до 3 человеческих лиц на одного пользователя.

1. Войдите в свою учетную запись в приложение EZVIZ.
2. На главной странице устройства выберите "Управление пользователями" и выберите администратора или пользователя.
3. Нажмите «Ключ лица» и внимательно следуйте голосовым подсказкам и приведенным ниже инструкциям, чтобы добавить свое лицо.

- 1. Стойте прямо перед передней панелью замка и держитесь на расстоянии одной руки от замка (выход за пределы этого расстояния может привести к сбоям в распознавании лиц).
- 2. Для завершения работы с функцией распознавания лиц выполните голосовые подсказки (при необходимости регулировки см. фактическое содержание голосового сообщения), как показано на рисунке ниже.
- 3. Важно следить за тем, чтобы в процессе изготовления не было никаких препятствий на лице.
- 4. Во избежание сбоев во время процесса не трясите или не двигайте свое тело. В противном случае это может привести к сбоям.
- 5. После добавления лица вы можете использовать функцию распознавания лиц для разблокировки двери.

- 1 Смотрите прямо на замок.
- 2 Небольшое поднятие головы.
- 3 Немного опустите голову.



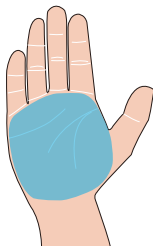
- 4 Слегка поверните в левый бок.
- 5 Слегка поверните вправо.
- 6 Операция успешно выполнена.



## 6. Добавление вены ладони

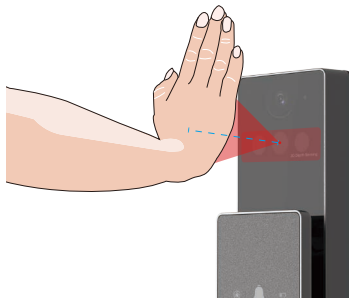
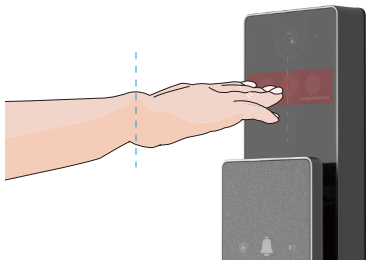
**i** Добавление до 2 кнопок пальмовой вены на одного пользователя.

1. Войдите в свою учетную запись в приложение EZVIZ.
  2. На главной странице устройства выберите "Управление пользователями" и выберите администратора или пользователя.
  3. Нажмите «Вены ладони» и внимательно следуйте голосовым подсказкам и приведенным ниже инструкциям, чтобы добавить вены вашей ладони.
- 1** Допустимой областью для распознавания вен в ладони является центр ладони. **2** Когда красный свет в верхней части замка включится, вы сможете начать добавлять или распознавать.



Модуль  
распознавания вен  
ладони

- 3** Рекомендуется держать ладонь вертикально передней панели и касаться красного света в модуле распознавания вен ладоней.
- 4** Поднимите ладонь, чтобы она совпадала с красным светом, а затем, расслабленная, начните добавлять или распознавать.
- i** Держите ладонь на расстоянии около 20 см. Детская ладонь может находиться на расстоянии около 10 см от ребенка.

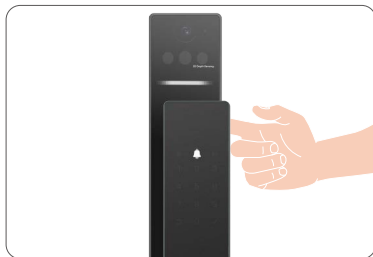


## 7. Добавление отпечатка пальца

- Добавление до 6 отпечатков пальцев на одного пользователя (включая 1 отпечаток пальца при принудительном использовании).
- Поместите палец, полностью закрывая сканер отпечатков пальцев, избегая чрезмерного давления или наклонных углов.

1. Войдите в свою учетную запись в приложение EZVIZ.
2. На главной странице устройства выберите "Управление пользователями" и выберите администратора или пользователя.
3. Коснитесь "отпечатка пальца" и следуйте голосовым подсказкам замка для добавления отпечатка пальца.

- Для добавления отпечатка пальца при принуждении выполните указанные выше шаги. В опасной ситуации вы можете открыть дверь с помощью отпечатка пальца, а замок отправит сигнал тревоги на мобильный телефон членов вашей семьи или друзей, если вы уже использовали совместное устройство с ними.

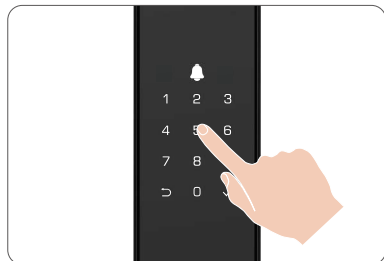


## 8. Добавить пароль

- Добавьте до 2 паролей на пользователя (включая 1 пароль принудительного ввода).

1. Войдите в свою учетную запись в приложение EZVIZ.
2. На главной странице устройства выберите "Управление пользователями" и выберите администратора или пользователя.
3. Коснитесь цифрового кода. Когда кнопочная панель передней панели загорается, введите пароль из 6-10 цифр. Если входной ключ с кодом  $\geq 6$  цифр, нажмите "✓" для подтверждения.
4. Повторно введите пароль, нажмите "✓" для подтверждения. Прозвучит сигнал, указывающий на то, что пароль успешно добавлен.

- Для добавления пароля принудительного доступа выполните указанные выше шаги. В случае опасности вы можете разблокировать дверь с помощью пароля принуждения, и замок отправит сигнал тревоги на мобильный телефон членов вашей семьи или друзей, если вы уже использовали совместно с ними устройство.



- 6-10 последовательных или повторяющихся цифр не допускаются.

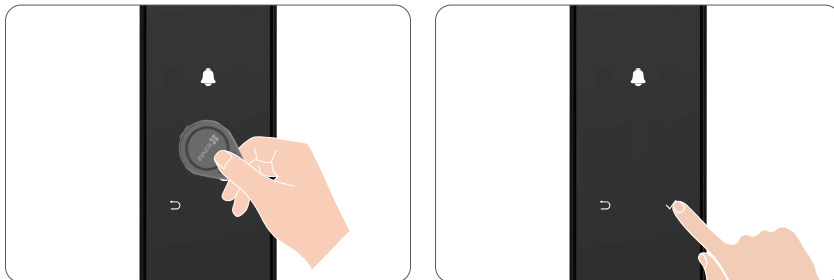
- 6-10 последовательных цифр, например 123456/654321.
- 6-10 повторяющихся цифр, например 111111.



## 9. Добавление карты ближнего распознавания

**i** Добавление до 2 карт на одного пользователя.

1. Войдите в свою учетную запись в приложение EZVIZ.
2. На главной странице устройства выберите "Управление пользователями" и выберите администратора или пользователя.
3. Коснитесь карты близости и следуйте голосовым подсказкам замка для добавления карты (приобретается отдельно).



## 10. Удаление администраторов/пользователей

1. Включите Bluetooth на мобильном телефоне и войдите в аккаунт приложения EZVIZ.
2. На главной странице устройства выберите "Управление пользователями" и выберите администратора или пользователя.
3. Нажмите "Удалить пользователя", чтобы удалить администратора или пользователя.

**i** Последнего администратора нельзя удалить.

Различные способы разблокировки

Значок	Способ разблокировки
	Разблокировка при распознавании лиц
	Разблокировка распознавания вен ладоней
	Разблокировка отпечатком пальца
	Разблокировка паролем
	Разблокировка по карте
	Механическая разблокировка ключом
	sРазблокировка с помощью Bluetooth-ключа
	Удаленное открытие

1. Разблокировка с помощью распознавания лиц

**Автоматическое срабатывание**

Когда лицо находится в зоне обнаружения замка, он автоматически распознает лицо и разблокирует дверь.

**Ручное срабатывание**

Коснитесь клавиатуры, чтобы активировать замок, и на рисунке будет мигать красный свет. Поместите дверь в диапазон обнаружения замка, и он автоматически распознает лицо и разблокирует дверь.

 Режим срабатывания можно изменить в приложении EZVIZ.



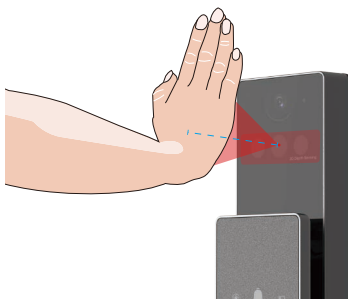
## 2. Разблокировка распознаванием вен в ладони

### Автоматическое срабатывание

Поставьте ладонь на расстояние 20 см перед модулем распознавания пальм. Замок автоматически распознает пальм и разблокирует дверь.

### Ручное срабатывание

Коснитесь клавиатуры, чтобы активировать замок, а затем держите ладонь на расстоянии 20 см от модуля распознавания вен ладоней. Замок автоматически распознает вену ладоней и разблокирует дверь.



## 3. Разблокировка отпечатком пальца

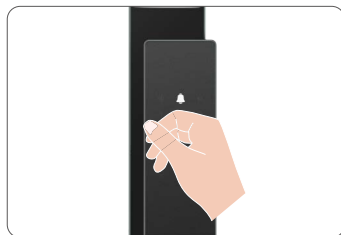
Поместите палец на сканере отпечатков пальцев. Замок проверит отпечаток пальца и разблокирует дверь.



## 4. Разблокировка паролем

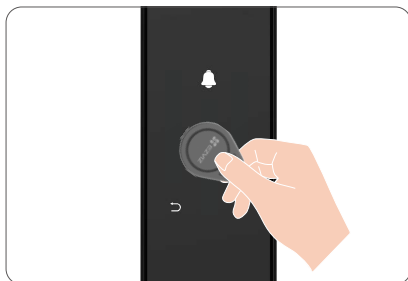
- Замок поддерживает пароль для защиты от подглядывания: просто добавьте случайные цифры перед или после пароля, чтобы другие не могли его угадать. Ваша дверь все равно будет разблокирована.
- Для защиты конфиденциальности рекомендуется регулярно изменять пароли и очищать зону клавиатуры на случай, если на ней видны следы нажатия клавиш.

1. Коснитесь зоны клавиатуры, чтобы активировать замок.
2. Введите пароль и нажмите ✓ для подтверждения.
3. Замок проверит пароль и разблокирует дверь.



## 5. Разблокировка картой

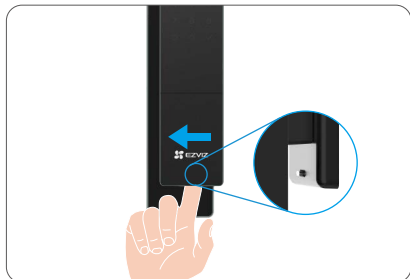
Поместите записанную карту (приобретается отдельно) в зоне для прокрутки карты, и дверь разблокируется.



## 6. Механическая разблокировка ключом

**i** Храните механический ключ надлежащим образом для его дальнейшего использования.

1. Откройте крышку отверстия для механического ключа.
2. Вставьте механический ключ и поверните его, чтобы открыть дверь.




## 7. Синхронизированное разблокирование

-  Вы активируете функцию «Синхронизированная разблокировка» («Функция»). Пожалуйста, обратите внимание, что:
1. Учитывая функцию автоматической разблокировки The Function, мы рекомендуем вам:
    - a. активируйте функцию только в тех случаях, когда это необходимо и безопасно;
    - b. сообщите об этом пользователям устройства (если таковые имеются), чтобы они знали, что произойдет.
  2. Функцией должен управлять пользователь-администратор, и на нее могут распространяться другие настройки устройства (например, функция Bluetooth). Подробную информацию см. в инструкциях к данной странице.
  3. Функция предоставляется «КАК ЕСТЬ». EZVIZ настоящим явно исключает любые обещания или гарантии относительно стабильности, точности и своевременности Функции. EZVIZ может периодически изменять, приостанавливать или отменять Функцию и/или данную страницу, но обязательно уведомляет об этом Вас заранее.


### Активация синхронизированного разблокирования:

1. Войдите в свою учетную запись в приложение EZVIZ.
2. Перейдите в «Настройки» -> «Настройки разблокировки» -> «Синхронизированная разблокировка» и нажмите, чтобы включить «Синхронизированную разблокировку».
3. Нажмите Подтвердить использование -> Соединиться сейчас -> Соединиться сейчас.
4. Коснитесь, чтобы выбрать замок, который вы хотите привязать, и нажмите Присоединить.
5. Перед окончанием обратного отсчета разблокируйте связанную дверь с помощью ключа аутентификации администратора, чтобы завершить связывание замка.
6. Успешно подключено.

-  • Когда функция включена, разблокировка двери снаружи одновременно разблокирует связанный замок.
- Откройте дверь с помощью связанного замка в течение 10 секунд (долгосрочность разблокировки по умолчанию). В противном случае дверь автоматически закроется заново.
- Продолжительность синхронизации можно настроить через приложение EZVIZ.

## 8. Одноразовый код доступа

Вы можете создать одноразовый пароль для посетителей.

-  • После генерации одноразовый пароль вступает в силу.
- После включения одноразовые пароли могут генерироваться, даже если замок находится офлайн.

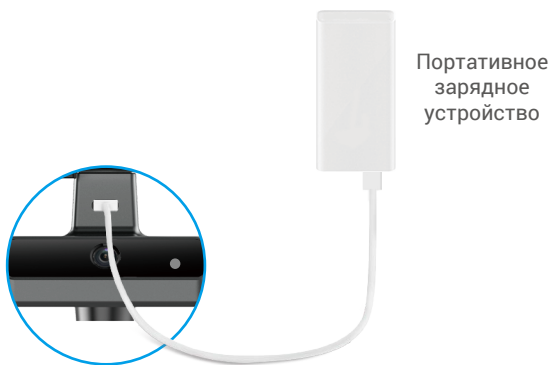
## Несколько способов блокировки

1. Внешний замок: При открытии двери изнутри загорится кнопочная панель передней панели и нажмите кнопку ✓✓ для подтверждения замка.
2. Внутренний замок: После закрытия двери нажмите кнопку Электронная кнопка на задней панели для подтверждения блокировки.
3. Блокировка обратного отсчета: В приложении EZVIZ включите функцию Блокировка обратного отсчета. Если эта опция включена, дверь автоматически заблокируется после окончания обратного отсчета.
4. Дверь автоматически блокируется после закрытия (поддерживается только замками с корпусом замка с датчиком).

## Эксплуатация и управление

### 1. Аварийная разблокировка

Когда батарея разряжена, подключите интерфейс аварийного питания на передней панели к внешнему аккумулятору, чтобы зарядить замок через кабель Type-C, а затем откройте дверь.



### 2. Сигналы оповещения

#### 1. Сигнал оповещения о взломе

В случае демонтажа с применением силы замок будет издавать сигнал тревоги в течение примерно одной минуты.

#### 2. Сигнал оповещения о блокировке системы

Если вы проверили неправильное лицо, вену ладони, отпечаток пальца, пароль или карту 5 раз подряд, система заблокируется на 3 минуты. Вы можете разблокировать это в приложении EZVIZ. Для отключения функции перейдите в раздел Настройки > Настройки конфиденциальности > Блокировка попыткам и ошибкам в приложении EZVIZ.

#### 3. Предупреждение о низком заряде батареи

Когда уровень заряда батареи будет низким, голосовая подсказка напомнит вам зарядить батарею.

### 3. Режим конфиденциальности

При включении режима конфиденциальности дверь может быть разблокирована только ключом аутентификации администратора или механическим ключом. Одновременно отключится звуковое оповещение в системе замка. Для включения/отключения режима перейдите в раздел Настройки>Настройки конфиденциальности>Режим конфиденциальности.

 После включения режима конфиденциальности только администратор может разблокировать дверь.

#### 4. Датчик двери и управление пультом ДУ

Вы можете добавить дополнительные устройства, такие как Двери Bluetooth и пульт ДУ, чтобы управлять замком. Для добавления дополнительных устройств перейдите в раздел Настройки > Управление принадлежностями.

- Датчик двери Bluetooth После добавления состояние двери, обнаруженное датчиком двери, отображается на главной странице замка.
- Пульт ДУ Bluetooth: После добавления дверь можно разблокировать с помощью пульта ДУ.

#### 5. Однократное выключение звука

1. Коснитесь зоны клавиатуры, чтобы активировать ее.
2. Нажмите и удерживайте 0, пока кнопочная панель не мигнет дважды, чтобы указать, что функция включена.

- Когда включена одноразовая функция выключения звука, замок переходит в режим беззвуча.
- Когда замок находится в спящем режиме, он автоматически выйдет из этого режима.

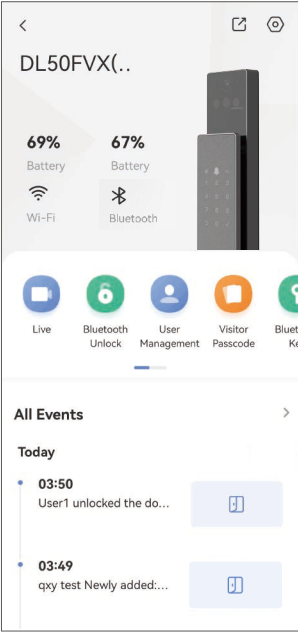
#### 6. Восстановление заводских настроек

1. Снимите крышку отсека батарейного отсека и крышку задней панели, чтобы извлечь две батареи.
2. Нажмите кнопку SET и удерживайте ее 5 секунд, затем вставьте батарею обратно в отсек.
3. Отпустите кнопку SET (Сброс) и нажмите ✓ для подтверждения после голосовых подсказок.

# Операции в приложении EZVIZ

**i** Интерфейс приложения может изменяться по мере обновления версий, и приоритетным будет интерфейс приложения, установленного на вашем телефоне.

При запуске приложения EZVIZ и нажатия на замок можно просматривать замок и управлять им необходимым образом на главной странице.



Параметр	Описание
	Коснитесь значка, чтобы просмотреть или изменить настройки устройства.
Батарея	Здесь отображается остаток заряда батареи.
Wi-Fi	Здесь показана мощность сигнала Wi-Fi замка.
Bluetooth	Вы можете просмотреть состояние подключения по Bluetooth.
В реальном времени	Нажмите для просмотра наружной видео.
Разблокировка с помощью кнопки Bluetooth	Нажмите, чтобы разблокировать замок через Bluetooth/удаленное разблокирование. <b>i</b> Для удаленного разблокировки двери отключите Bluetooth и включите Дистанционная разблокировка в меню Настройки > Настройки разблокировки.
Управление пользователями	Здесь можно нажать, чтобы управлять пользователями.
Код доступа для посетителя	Нажмите для создания одноразового пароля или периодического пароля для посетителей.
Кнопка Bluetooth	Нажмите для генерации кода Пара Bluetooth для открытия/заключения двери посетителями через Bluetooth.
Все события	Изучите все события, произошедшие с замком.



# Техническое обслуживание

## 1. Ежедневное обслуживание

- Не очищайте корпус замка дезинфицирующими средствами, поскольку это может привести к повреждению.
- Во избежание повреждения замка и потускнения его поверхности избегайте его контакта с корродирующими веществами.
- При деформации двери усиливается трение, из-за чего защелка не входит в запорную планку на косяке двери и не может полностью выдвинуться. В этом случае необходимо отрегулировать положение запорной планки.
- Немедленно зарядите аккумулятор, когда зарядное напряжение батареи будет низким, чтобы обеспечить нормальное использование замка.
- Храните механический ключ надлежащим образом.
- Если замок не проворачивается, обратитесь к специалистам для проверки замка.
- Смазывайте вращающиеся детали замка для облегчения их вращения и продления срока службы устройства.
- Рекомендуется проверять замок каждые шесть месяцев или раз в год, а также проверять затяжку крепежных шурупов.
- Регулярно (один раз в год или полгода) добавляйте небольшое количество графитового порошка или растолченного стержня простого карандаша в отверстие личинки замка, чтобы избежать застревания ключа. Но не наносите никакую смазку во избежание ее налипания на пружину сжатия замка.

## 2. Часто задаваемые вопросы

Неисправность	Причина	Решение
Дверь не может быть открыта нормально при проверке с помощью распознавания лиц, вены ладони, отпечатка пальца, пароля или карты.	Проблема с установкой замка	Пожалуйста, попросите специалистов перепроверить установку.
	Авторизация пользователя не входит в срок действия.	Используйте лицо, пальмовую вену, отпечаток пальца, пароли или карты других пользователей или обновляйте срок действия пользователя через приложение EZVIZ.
Дверь не открывается механическим ключом.	Неправильный механический ключ.	Используйте правильный механический ключ.
	Цилиндр замка поврежден. Невозможно полностью вставить механический ключ.	После открытия двери обратитесь к специалистам, чтобы проверить и заменить поврежденные компоненты.
Сканер отпечатков пальцев не отвечает.	Сканер отпечатков пальцев поврежден.	Пожалуйста, попросите специалистов перепроверить установку.
Замок всегда открыт.	Ошибка установки	Проверьте замену профессионалами.
Дверь не может быть открыта с помощью ручки на задней панели.	Проблема с установкой	Пожалуйста, попросите специалистов перепроверить установку.

Неисправность	Причина	Решение
Не удается подключить Bluetooth вашего мобильного телефона.	Мобильный телефон Bluetooth отключен.	Пожалуйста, включите Bluetooth на вашем мобильном телефоне и попробуйте подключиться снова.
	Расстояние между замком и мобильным телефоном не соответствует диапазону Bluetooth (50 м).	Пожалуйста, подойдите ближе к дверному замку для повторной попытки.
	Другие причины	Попробуйте снова после перезагрузки Bluetooth мобильного телефона. b. Повторите попытку после выхода и повторного входа в приложение EZVIZ.
В приложении EZVIZ невозможно добавить пользователей, лица, ладонные вены, отпечатки пальцев, пароли или карты.	Bluetooth не подключен.	Подключите замок Bluetooth сначала, а затем добавьте их в управление пользователями в приложении EZVIZ.
Устройство часто находится офлайн.	Замок не подключен к сети.	Подключите замок к сети с лучшим и стабильным сигналом.
Быстрое потребление заряда батареи.	Сетевая среда нестабильна.	Отключите переключатель Wi-Fi в приложении EZVIZ.
		Переключите сигнал на стабильный.

 Для получения дополнительной информации об устройстве посетите сайт [www.ezviz.com/ru](http://www.ezviz.com/ru).

# Инициативы По Использованию Видеоустройств

Уважаемые пользователи EZVIZ,

Технологии стали неотъемлемой частью нашей жизни. Как технологическая компания, ориентированная в будущее, мы все более осознаем роль технологий в повышении эффективности и качества нашей жизни. В то же время, мы также осознаем потенциальный вред от неправильного использования. Например, видеопродукты могут записывать реальные, полные и четкие изображения, поэтому они имеют большую ценность в представлении фактов. Тем не менее, неправильное распространение, использование и/или обработка видеозаписей может нарушить частную жизнь, законные права и интересы других.

Преданные инновациям технологий во благо, мы, в EZVIZ, искренне призываем каждого пользователя использовать видеопродукты правильно и ответственно, чтобы совместно создать позитивную среду, где все связанные практики и использование соответствуют применимым законам и нормативам, уважают интересы и права личности и способствуют социальной морали.

Мы хотели бы обратить ваше внимание на следующие инициативы EZVIZ:

1. Каждый человек имеет обоснованные права на неприкосновенность частной жизни, и использование видеопродуктов не должно противоречить этим обоснованным правам. Следовательно, предупреждающее уведомление, которое уточняет диапазон мониторинга, должно быть отображено в разумной и эффективной форме при установке видеопродуктов в общественных местах. Для непубличных зон права и интересы затронутых лиц должны быть тщательно оценены, включая, но не ограничиваясь, установку видеопродуктов только после получения согласия заинтересованных сторон и не устанавливать высоко-невидимые видеопродукты без ведома других.
2. Видеопродукты объективно записывают кадры реальной деятельности в определенное время и пространство. Пользователи должны заранее обозначить лица и права, связанные с данной сферой, чтобы избежать нарушения прав на портрет, конфиденциальность или других законных прав других лиц при защите себя с помощью видеопродуктов. Если вы включите функцию записи звука на камере, она будет записывать звуки, включая разговоры, в пределах зоны наблюдения. Мы настоятельно рекомендуем провести всестороннюю оценку потенциальных источников звука в зоне мониторинга, чтобы полностью понять необходимость и обоснованность включения функции аудиозаписи.
3. Видеопродукты, используемые, будут постоянно генерировать аудио- или видеоданные из реальных сцен, возможно, включая биометрическую информацию, такую как изображения лиц, на основе выбора пользователем функций продукта. Такие данные могут быть использованы или обработаны для использования. Видеопродукты - это только технологические инструменты, которые не могут и не способны человечески соблюдать юридические и моральные стандарты для руководства законным и правильным использованием данных. Это методы и цели людей, которые контролируют и используют сгенерированные данные, делают разницу. Следовательно, контролеры данных должны не только строго соблюдать применимые законы и правила, но также полностью уважать необязательные правила, включая международные конвенции, моральные стандарты, культурные нормы, общественный порядок и местные обычаи. Кроме того, мы всегда должны отдавать приоритет защите конфиденциальности и правам на изображение, а также другим разумным интересам.
4. Видеоданные, непрерывно генерируемые видеопродуктами, несут права, ценности и другие требования различных заинтересованных сторон. Таким образом, крайне важно обеспечить безопасность данных и защитить продукты от злонамеренных вторжений. Каждый пользователь и контролер данных должны предпринять все разумные и необходимые меры для максимизации безопасности продукта и данных, избегая утечки данных, неправильного раскрытия или злоупотребления, включая, но не ограничиваясь, установку контроля доступа, выбор подходящей сетевой среды, где подключены видеопродукты, создание и постоянную оптимизацию сетевой безопасности.
5. Видеопродукты внесли большой вклад в повышение безопасности нашего общества, и мы уверены, что они будут продолжать играть положительную роль в различных аспектах нашей повседневной жизни. Любая попытка злоупотребления этими продуктами для нарушения прав человека или участия в незаконной деятельности противоречит самой сути ценности в технологических инновациях и разработке продуктов. Мы призываем каждого пользователя разработать свои собственные методы и правила для оценки и контроля использования видеопродуктов, чтобы гарантировать, что эти продукты всегда используются правильно, продуманно и с добрыми намерениями.